



กรมการขนส่งทางบก

กระทรวงคมนาคม

การนำเสนอข้อมูล

ประกอบการชี้แจงคณะกรรมการการวิสามัญ

พิจารณาคีกรราร่างพระราชบัญญัติงบประมาณรายจ่าย

ประจำปีงบประมาณ พ.ศ. 2569

วุฒิสภา

นายจิรุตม์ วิศาลจิตร อธิบดีกรมการขนส่งทางบก





หัวข้อนำเสนอ

1. ผู้บริหาร วิสัยทัศน์ พันธกิจ
2. ภาพรวมงบประมาณ : งบประมาณที่ได้รับจัดสรร (รายจ่ายประจำ รายจ่ายลงทุน)
3. ภาพรวมแผนงาน ผลผลิต/โครงการ จำแนกตามงบรายจ่าย
4. โครงการสำคัญที่ดำเนินการในปีงบประมาณ พ.ศ. 2569
5. ผลการเบิกจ่ายงบประมาณปี 2568 และเงินกันไว้เบิกเหลือเมื่อปีคงเหลือของปีงบประมาณ 2567
6. ผลการดำเนินงานในปีที่ผ่านมา



นายจิรุตม์ วิศาลจิตร
อธิบดีกรมการขนส่งทางบก



นายเสกสม อัครพันธุ์
รองอธิบดีฝ่ายปฏิบัติการ



นายปิยะ โยมา
รองอธิบดีฝ่ายบริหาร



นายชีพ น้อมเคียร
รองอธิบดีฝ่ายวิชาการ



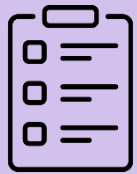
วิสัยทัศน์กรมการขนส่งทางบก

“เป็นองค์กรแห่งนวัตกรรมในการควบคุม กำกับ ดูแล ระบบการขนส่งทางถนน ให้มีคุณภาพและปลอดภัย”



พันธกิจ

1. พัฒนาระบบการขนส่งทางถนนให้ได้มาตรฐาน มีคุณภาพ รองรับคนทั้งมวล และเพิ่มประสิทธิภาพด้านโลจิสติกส์ รวมทั้งเชื่อมโยงกับการขนส่งรูปแบบอื่น เพื่อเพิ่มขีดความสามารถในการแข่งขันทั้งภายในและระหว่างประเทศ
2. พัฒนาและส่งเสริมระบบการขนส่งทางถนนและการใช้รถใช้ถนนให้มีความปลอดภัย และเป็นมิตรต่อสิ่งแวดล้อม
3. พัฒนานวัตกรรมและนำเทคโนโลยีดิจิทัลมาใช้ในการควบคุม กำกับ ดูแลระบบการขนส่งทางถนน และบังคับใช้กฎหมาย
4. พัฒนาการบริการและเพิ่มประสิทธิภาพการปฏิบัติงาน ให้เป็นองค์กรแห่งนวัตกรรมด้วยเทคโนโลยีดิจิทัลอย่างมีบูรณาการ และเป็นไปตามหลักธรรมาภิบาล



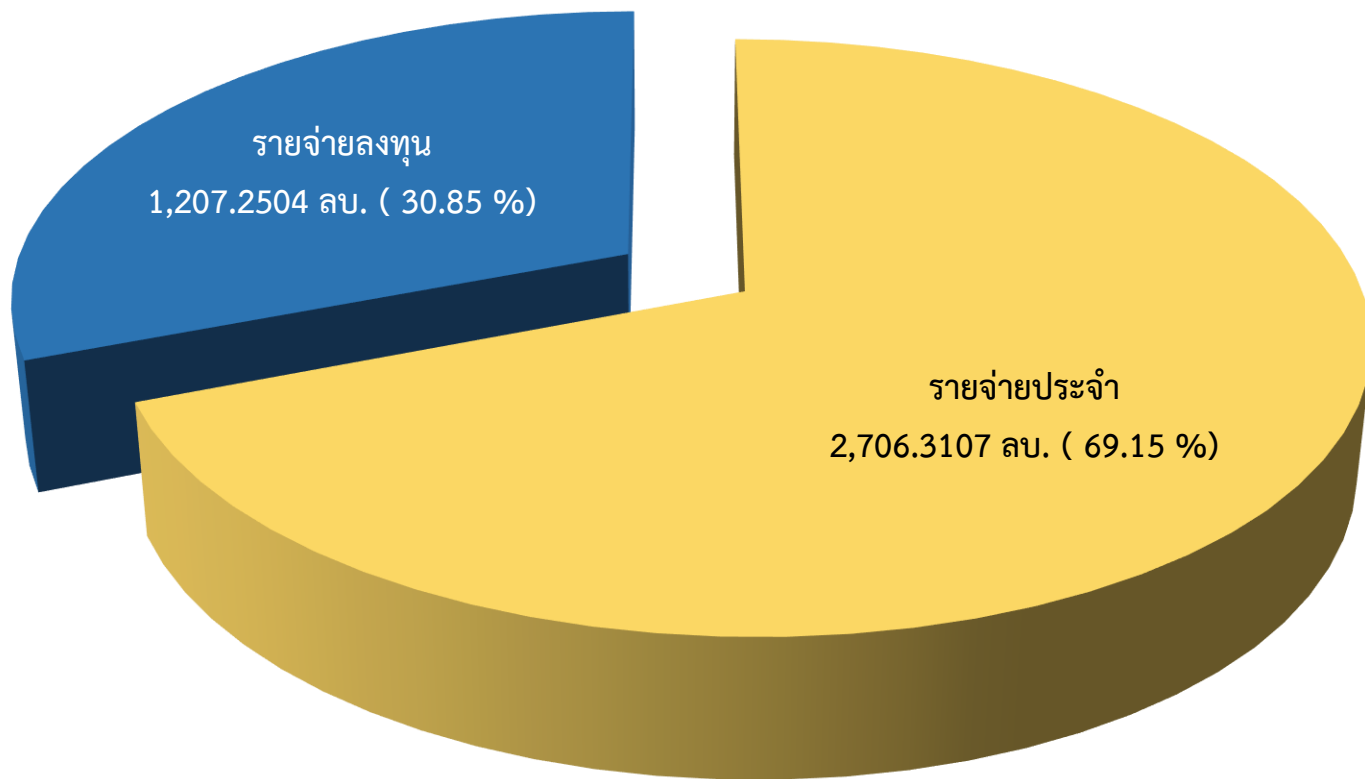
ภารกิจ

ตามกฎหมายจัดตั้งหน่วยงาน

1. ดำเนินการตามกฎหมายว่าด้วยการขนส่งทางบก กฎหมายว่าด้วยรถยนต์ และกฎหมายอื่นที่เกี่ยวข้อง
2. ดำเนินการแก้ไข ป้องกัน และส่งเสริมสวัสดิภาพการขนส่งทางบก
3. ส่งเสริมและพัฒนาเครือข่ายระบบการขนส่งทางบก
4. ดำเนินการจัดระบบและระเบียบการขนส่งทางบก
5. ร่วมมือและประสานงานกับองค์กรและหน่วยงานอื่นที่เกี่ยวข้องทั้งในประเทศ และต่างประเทศในด้านการขนส่งทางบก และในส่วนที่เกี่ยวข้องกับอนุสัญญาและความตกลงระหว่างประเทศ
6. ปฏิบัติการอื่นใดตามที่กฎหมายกำหนดให้เป็นอำนาจหน้าที่ของกรมหรือตามที่กระทรวงหรือคณะรัฐมนตรีมอบหมาย

2. ภาพรวมงบประมาณ : งบประมาณที่ได้รับจัดสรร (รายจ่ายประจำ รายจ่ายลงทุน)

วงเงินงบประมาณตามร่าง พ.ร.บ. งบประมาณรายจ่ายประจำปีงบประมาณ พ.ศ. 2569
ที่กรมการขนส่งทางบกได้รับ วงเงิน 3,913.5611 ล้านบาท



■ รายจ่ายประจำ ■ รายจ่ายลงทุน

หน่วย : ล้านบาท (ทศนิยม 4 ตำแหน่ง)

รายจ่าย	จำนวนเงิน	ร้อยละ
รายจ่ายประจำ	2,706.3107	69.15
รายจ่ายลงทุน	1,207.2504	30.85
รวม	3,913.5611	100.00

3. ภาพรวมแผนงาน ผลผลิต/โครงการ จำแนกตามงบรายจ่าย

หน่วย : ล้านบาท (ทศนิยม 4 ตำแหน่ง)

แผนงาน – ผลผลิต/โครงการ	งบบุคลากร	งบดำเนินงาน	งบลงทุน	งบรายจ่ายอื่น	รวมทั้งสิ้น
1. แผนงานยุทธศาสตร์พัฒนาด้านคมนาคมและระบบโลจิสติกส์		853.5641	1,087.0519	91.1976	2,031.8136
(1) ผลผลิต การพัฒนาระบบการขนส่งทางถนน		171.3996	392.1276	84.6974	648.2246
(2) ผลผลิต การพัฒนาความปลอดภัยและกำกับดูแลการขนส่งทางถนน		109.5057			109.5057
(3) ผลผลิต การพัฒนาการให้บริการประชาชน		572.6588	694.9243	6.5002	1,274.0833
2. แผนงานบุคลากรภาครัฐ	1,855.5531	26.1944			1,881.7475

1 จัดทำข้อมูลการเดินทางโดยสารประจำทางเพื่อการวางแผนการเดินทางในส่วนภูมิภาค

สภาพปัญหาและโอกาสในปัจจุบัน



1

ข้อมูลไม่ครบถ้วน แม่นยำ
และไม่เป็นดิจิทัล



2

ขาดรูปแบบการจัดทำข้อมูล
รถโดยสารประจำทางเชิงพื้นที่



3

วางแผนการขนส่งสาธารณะ
ทั้งประเทศยาก

แนวทางการพัฒนา

วงเงินงบประมาณรวม 49.4581 ลบ.

- งบประมาณปี 69 : 9.8916 ลบ.

- งบประมาณปี 70 : 39.5665 ลบ.

ระยะเวลา 450 วัน

สาระสำคัญ

- จัดทำข้อมูลจุดจอดและเส้นทางรถโดยสารประจำทาง (เส้นทางระหว่างจังหวัดทั่วประเทศ และเส้นทางในจังหวัดของจังหวัดน่าน)
- จัดทำแนวทางและวิธีการจัดเก็บข้อมูลรถโดยสารประจำทางในจังหวัดของส่วนภูมิภาค

ประโยชน์ที่ประชาชนได้รับ

- เชื่อมโยงการเดินทางอย่างไร้รอยต่อ
- วางแผนเส้นทาง เชื่อมต่อระบบอื่นและที่ท่องเที่ยวได้ดียิ่งขึ้น
- ภาครัฐมีข้อมูลในการวางแผนและกำกับระบบการขนส่งประจำทาง
- หน่วยงานอื่นมีข้อมูลรถโดยสารประจำทางเพื่อใช้ต่อยอดธุรกิจ

2 พัฒนาศถานีขนส่งผู้โดยสารเพื่อการขนส่งด้วยรถโดยสารสาธารณะที่ยั่งยืน

สภาพปัญหาและโอกาสในปัจจุบัน



1 เพิ่มประสิทธิภาพระบบราง
บทบาทรถโดยสารเปลี่ยนไป



2 กฎระเบียบไม่สอดคล้องกับ
การเปลี่ยนแปลงการเดินทาง



3 ขาดการส่งเสริมท้องถิ่น
ในการบริหารจัดการสถานี

แนวทางการพัฒนา

วงเงินงบประมาณ 15.0000 ลบ.

ระยะเวลา 270 วัน

สาระสำคัญ

- วิเคราะห์ประสิทธิภาพของสถานีขนส่งผู้โดยสาร
- กำหนดจุดเชื่อมต่อที่เหมาะสม จำแนกตามความต้องการ และรูปแบบการเชื่อมต่อ (ระดับประเทศ ภูมิภาค จังหวัด และในจังหวัด)
- กำหนดแผนการกระจายอำนาจและการส่งเสริมท้องถิ่นในการบริหารจัดการสถานีขนส่งผู้โดยสาร

ประโยชน์ที่ประชาชนได้รับ

- มีการเชื่อมต่อการเดินทางที่สะดวก สอดรับการเปลี่ยนแปลง
- เกิดการลงทุนในสถานีขนส่งผู้โดยสารที่มีประสิทธิภาพ
- ท้องถิ่นมีองค์ความรู้ในการบริหารจัดการสถานีขนส่งผู้โดยสาร
- สามารถแบ่งขอบเขตอำนาจของการบริหารจัดการสถานีขนส่งฯ

③ พัฒนาระบบการกำกับดูแลการขนส่งสินค้าด้วยรถบรรทุกผ่านระบบดิจิทัล 1 ระบบ

ปัญหาที่เกิดขึ้น

- ผู้ประกอบการจัดส่งรายงานและเอกสารรูปแบบกระดาษ ให้ ขบ. พร้อมจัดเก็บ ณ สถานประกอบการ
- ขบ. ติดตาม ตรวจสอบ แจ้งเตือนทางไปรษณีย์
- การยื่นคำขอตัดเลือก/ออกและต่ออายุ GMS Road Transport Permit ต้องยื่นในวันเวลาราชการ
- รายงานผลการจับกุมรถบรรทุกน้ำหนักเกินจาก ทล. ทช. สตช. เป็นรูปแบบกระดาษ
- การรวบรวม วิเคราะห์และประเมินผล มีความยุ่งยากล่าช้า



สาระสำคัญ

- พัฒนาระบบติดตาม ตรวจสอบ แจ้งเตือน และการรายงานผลผ่านระบบออนไลน์
- พัฒนาระบบการยื่นคำขอตัดเลือก/ออกและต่ออายุ GMS Road Transport Permit ผ่านระบบออนไลน์
- พัฒนาระบบเชื่อมโยงข้อมูลผลการจับกุมรถบรรทุกน้ำหนักเกิน กับ ทล. ทช. สตช. พัฒนาระบบเชื่อมโยงข้อมูลกับระบบ MDM ระบบงานตรวจการขนส่งทางบก ระบบ 1584 และระบบอื่นๆ ที่เกี่ยวข้อง



วงเงินงบประมาณ 23.2584 ลบ.

ระยะเวลา 270 วัน

ประโยชน์ที่ประชาชนได้รับ

- สามารถกำกับดูแลการขนส่งสินค้าด้วยรถบรรทุกให้เป็นไปตามกฎ ระเบียบ และประกาศที่เกี่ยวข้อง
- ผู้ประกอบการขนส่งสามารถนำข้อมูลมาใช้วางแผนกลยุทธ์ วิเคราะห์ และประมวลผล เพื่อเพิ่มศักยภาพและความสามารถในการแข่งขัน
- มีการบูรณาการข้อมูลและการกำกับดูแลร่วมกันระหว่างหน่วยงาน ในการแก้ไขปัญหาการบรรทุกน้ำหนักเกิน
- ยกระดับการให้บริการแก่ประชาชนและผู้ประกอบการขนส่ง ลดเอกสาร ประหยัดเวลา ค่าใช้จ่ายและลดต้นทุน
- เจ้าหน้าที่สามารถกำกับดูแลผู้ประกอบการฯ ได้อย่างสะดวกรวดเร็ว ลดเอกสาร และลดพื้นที่ในการจัดเก็บ



ผลผลิต :

ระบบการกำกับดูแลการขนส่งสินค้าด้วยรถบรรทุกผ่านระบบดิจิทัล
จำนวน 1 ระบบ

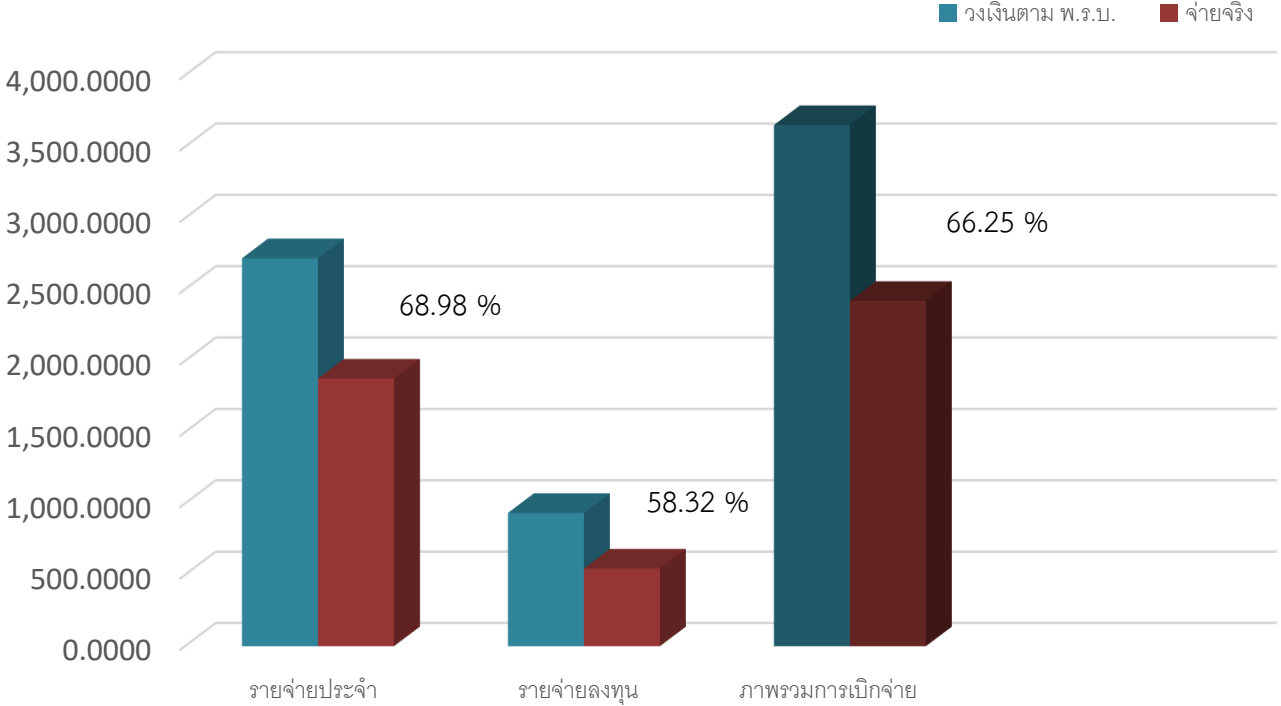


5. ผลการเบิกจ่ายงบประมาณปี 2568 และเงินกันไว้เบิกเหลือปีคงเหลือ ของปีงบประมาณ 2567

5.1 ผลการเบิกจ่ายงบประมาณรายจ่ายประจำปี พ.ศ. 2568

ผลการเบิกจ่ายงบประมาณรายจ่ายประจำปี พ.ศ. 2568

ณ 31 พ.ค. 2568

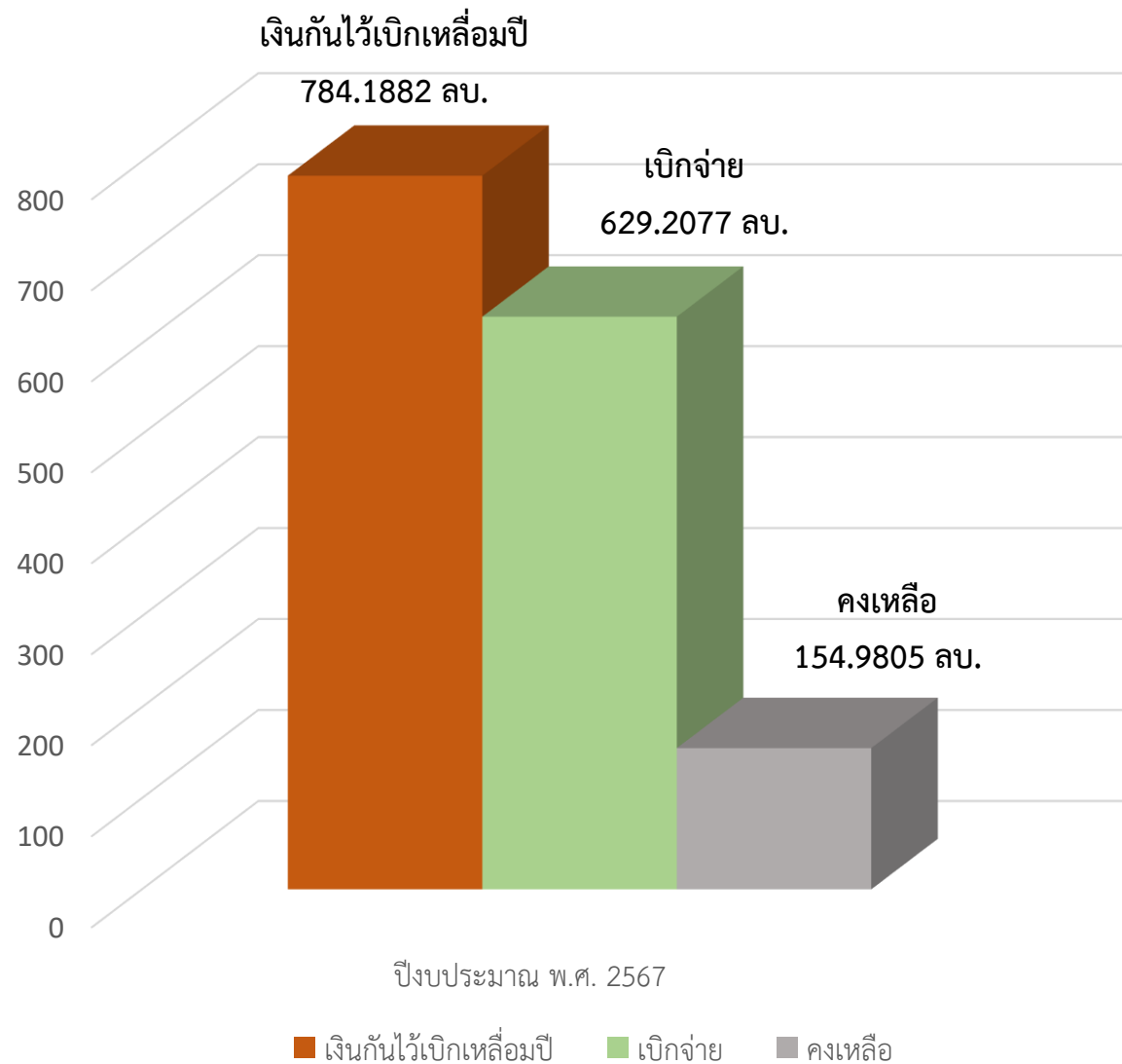


หน่วย : ล้านบาท

รายการ	ปีงบประมาณ พ.ศ. 2568		
	วงเงินตาม พ.ร.บ.	ผลการใช้จ่าย ณ 31 พ.ค. 68	%
1. รายจ่ายประจำ	2,718.5125	1,875.2732	68.98
2. รายจ่ายลงทุน	933.6925	544.4851	58.32
รวมทั้งสิ้น	3,652.2050	2,419.7583	66.25

5. ผลการเบิกจ่ายงบประมาณปี 2568 และเงินกันไว้เบิกเหลื่อมปีคงเหลือ ของปีงบประมาณ 2567

5.2 ผลการใช้จ่ายเงินกันไว้เบิกเหลื่อมปี ปีงบประมาณ พ.ศ. 2567



หน่วย : ล้านบาท

ปีงบประมาณ พ.ศ. 2567		
เงินกันไว้เบิกเหลื่อมปี	เบิกจ่าย	คงเหลือ
784.1882	629.2077	154.9805

6. ผลการดำเนินงานในปีที่ผ่านมา

1 ด้านการขนส่งผู้โดยสาร

ศึกษารูปแบบการอุดหนุนของรัฐที่ยั่งยืนในระบบรถโดยสารสาธารณะ



วิเคราะห์ต้นทุนการเดินทางของประชาชน
เพื่อลดค่าใช้จ่ายในการเดินทาง



ออกแบบโครงสร้างอำนาจและภาษี
เพื่อให้ภาครัฐ/ท้องถิ่นมีส่วนร่วมในการพัฒนาระบบขนส่งสาธารณะ



พัฒนาความสามารถของผู้ประกอบการ
โดยแบ่งกลุ่มผู้ประกอบการตามความจำเป็นในการสนับสนุน
และดำเนินการพัฒนาพื้นที่สำหรับกรณีที่ทำได้เลย

จัดทำข้อมูลการเดินทางโดยสารประจำทางเพื่อการวางแผนการเดินทาง



จัดทำมาตรฐานการจัดทำข้อมูลการเดินทางโดยสาร
เพื่อนำไปวิเคราะห์ได้ง่ายขึ้น และใช้งานได้ในระยะยาว



เชื่อมต่อข้อมูลกับระบบอื่นได้ เพื่อรองรับการเดินทาง
แบบ intermodal & multimodal transport



ข้อมูลการเดินทางโดยสารที่ถูกต้อง เปิดเป็น Open Data ได้
เพิ่มความสะดวกในการเดินทางของประชาชน
วางแผนเส้นทาง เชื่อมต่อระบบอื่นและที่ท่องเที่ยวได้ดียิ่งขึ้น

6. ผลการดำเนินงานในปีที่ผ่านมา

2 ด้านการขนส่งสินค้า

ยกระดับพัฒนาสถานีขนส่งสินค้า (Truck Terminal)



จัดทำแผนการพัฒนาสถานีขนส่งสินค้าที่สอดคล้องกับนโยบายรัฐบาล
เหมาะสมกับบริบทในปัจจุบัน และสอดคล้องกับกฎหมายต่าง ๆ
ที่เกี่ยวข้อง



ศึกษารูปแบบการร่วมลงทุนระหว่างรัฐและเอกชน (PPP)
ที่สอดคล้องตาม พ.ร.บ. การร่วมลงทุนระหว่างรัฐและเอกชน
พ.ศ. 2562



ทบทวนแบบรายละเอียดขององค์ประกอบต่าง ๆ
ภายในสถานีขนส่งสินค้า

พัฒนาระบบการควบคุมกำกับดูแลการขนส่งสินค้าอันตรายทางถนน



พัฒนาการดูแลและกำกับ เพื่อยกระดับ
การขนส่งสินค้าอันตรายทางถนนของไทย



มุ่งสู่เป้าหมายในการผลักดันและสนับสนุนให้ประเทศไทย
เป็นศูนย์กลางการขนส่งสินค้าอันตรายของภูมิภาค ASEAN



บูรณาการและส่งเสริมขีดความสามารถ
ในการแข่งขันของประเทศไทย



พัฒนาระบบ E-Government
สำหรับการขนส่งสินค้าอันตรายทางถนน

Cold Chain Logistics



บูรณาการความร่วมมือระหว่างหน่วยงานภาครัฐ
ในการพัฒนาระบบโลจิสติกส์ห่วงโซ่ความเย็น



พัฒนาองค์ความรู้ด้านการจัดการโลจิสติกส์ห่วงโซ่ความเย็น
และพัฒนาเครือข่ายผู้ให้บริการห่วงโซ่ความเย็น



พัฒนามาตรฐานการขนส่งยา เวชภัณฑ์ และพัสดุภัณฑ์แบบควบคุมอุณหภูมิ
และพัฒนาแนวปฏิบัติสำหรับการขนส่งอาหารด้วยรถจักรยานยนต์

6. ผลการดำเนินงานในปีที่ผ่านมา

3 ด้านความปลอดภัยในการใช้รถใช้ถนน

พัฒนาระบบรายงานข้อมูลการตรวจสอบรถและพนักงานขับรถประจำวันของ TSM ผ่านระบบออนไลน์
- การรายงานผล TSM ผ่านระบบออนไลน์ โดยทำการเชื่อมระบบการรายงานผลการปฏิบัติงานของ TSM ตามหน้าที่ 5 ด้าน โดยแบ่งเป็นการรายงานผลแบบภาคสมัครใจ และภาคบังคับ ซึ่งจะเชื่อมโยงกับระบบ GPS ระบบ B-TAIMS ระบบการร้องเรียนผ่าน 1584 และเริ่มให้มีการรายงานในช่วงเทศกาลปีใหม่ 2568



การดำเนินการที่เกี่ยวข้องกับการเกิดอุบัติเหตุรุนแรง เพื่อยกระดับความปลอดภัยรถโดยสารสาธารณะ ได้แก่ จัดทำจุดเสี่ยง, พัฒนาระบบ GPS, จัดระดับคุณภาพรถโดยสารเข้าหามา, พัฒนาหลักสูตรการขับรถขนาดใหญ่ในเส้นทางลาดชัน, นำ NDT มาใช้ในการตรวจสอบความมั่นคงแข็งแรงของรถโดยสาร, ย้ายจุด CHECK POINT, ทบทวนเส้นทางวิ่งรถโดยสารสองชั้น, ตรวจสอบสภาพรถเป็นกรณีพิเศษ สำหรับรถโดยสารที่นำรถไปให้บริการในพื้นที่ที่มีความเสี่ยงต่อการเกิดอุบัติเหตุ และเข้มงวด/ควบคุมมาตรการการรูดบัตรผู้ขับขี่ให้แสดงตนก่อนปฏิบัติหน้าที่



ช่องทางเรียนรู้การขับขี่ปลอดภัยออนไลน์
“ขับขี่ปลอดภัย by DLT”

มาตรการในการส่งเสริมเพื่อให้เกิดความปลอดภัยในการใช้รถใช้ถนน



- โครงการนักเรียนรุ่นใหม่มีใบขับขี่
- มาตรการ Check คน Check รถ Checking Point



- โครงการรณรงค์ป้องกันและลดอุบัติเหตุทางถนนช่วงเทศกาลสำคัญ

6. ผลการดำเนินงานในปีที่ผ่านมา

4 ด้านการบริการประชาชน



พัฒนาระบบการขอรับใบอนุญาตขับรถระหว่างประเทศผ่านระบบอิเล็กทรอนิกส์ เพื่อเป็นการอำนวยความสะดวกให้แก่ประชาชน ไม่ต้องเดินทางมาติดต่อที่สำนักงานสามารถใช้บริการออนไลน์และจัดส่งไปรษณีย์ได้ทั้งในประเทศและต่างประเทศ เพื่อลดขั้นตอนในการจัดเตรียมเอกสารหลักฐาน

เปิดให้บริการแล้วเมื่อวันที่
17 ธ.ค. 2567



เพิ่มช่องทางการให้บริการต่ออายุใบอนุญาตขับรถในรูปแบบออนไลน์ โดยการพัฒนาและบูรณาการทำงานร่วมกับหน่วยงานอื่นในการยื่นคำขอรับบริการออนไลน์ รวมทั้งยกระดับการตรวจคัดกรองสุขภาพผู้ขับรถ ด้วยการเชื่อมโยงข้อมูลใบรับรองแพทย์อิเล็กทรอนิกส์กับกระทรวงสาธารณสุข



กรมการขนส่งทางบก
Department of Land Transport